



Pomorze
Zachodnie



Zachodniopomorskie fortyfikacje

Fortyfikacje wśród przyrody Wału Pomorskiego



Zachodniopomorskie

pow. szczecinecki

POLSKA



Spis treści

Wstęp	1
Historia	2
Lokalizacja tras	3
Krótką charakterystyka tras	4-8



Szlak Zachodniopomorskich Fortyfikacji

Na terenie województwa zachodniopomorskiego znajduje się wiele miejsc związanych z burzliwą historią tego regionu; historią tą bardzo dawną, jak również opisującą wydarzenia, które odbyły się w nieodległym czasie. Są to miejsca powszechnie znane takie jak fortyfikacje miast nadbałtyckich, miejsca rozgrywanych bitew, ale również miejsca, których historia znana jest jeszcze w niewielkim stopniu.

Takie miejsca jak: Bagicz, Barlinek, Białogard, Biały Bór, Bobolin, Borne Sulinowo, Cedynia, Choszczno, Czelin, Darłowo, Darłówko, Gozdowice, Gryfice, Kołobrzeg, Lipiany, Malechowo, Mielno-Unieście, Międzyzdroje, Mirosławiec, Moryń, Podborsko, Polanów, Police, Recz, Rogowo, Sławno, Siekierki, Stare Drawsko, Stare Łysogórki, Stargard Szczeciński, Strzalin, Szczecin, Szczecinek, Świdwin, Świnoujście, Trzebiatów, Tuczno, Ustronie Morskie, Wałcz, Wolin, Zdbice i inne, jako osobne stanowią ciekawą, militarną atrakcję turystyczną województwa. W zamyśle autorów szlaku fortyfikacyjnego jest połączenie powyżej wymienionych miejscowości we wspólny szlak, który ułatwi zorganizowanie kilkudniowych wypraw pieszych czy rowerowych.

Niniejsza publikacja obrazuje obecny stan i zagospodarowanie jednego szlaku, opisuje najciekawsze obiekty fortyfikacyjne, a także miejsca związane z militarną historią regionu.

To dopiero początek „fortyfikacyjnej przygody” - realizacja projektu ma stać się przyczynkiem do powstania kolejnych tras na terenie województwa zachodniopomorskiego.



Fortyfikacje wśród przyrody Wału Pomorskiego

Wał Pomorski – Pozycja Pomorska (niemiecka nazwa Pommernstellung) to najdłuższa linia umocnień o długości około 200 km znajdująca się na terenie województwa zachodniopomorskiego. Wybudowano tutaj ponad 600 różnego rodzaju schronów i obiektów fortyfikacyjnych. W niewielkim stopniu poznane – bo położone głównie na terenach leśnych pomimo niewielkiej odległości od głównych szlaków komunikacyjnych - fortyfikacje Wału Pomorskiego stanowią nie tylko ciekawostkę ale również „żywą” lekcję historii, którą można poznać i odczytać pomimo upływu lat. Wejście do wnętrza bunkrów, przejście krętymi korytarzami, zobaczenie jak się w nich przebywało na co dzień, jak również podczas walki. Czy wreszcie obejrzenie i dotknięcie wyposażenia oraz poznania jaką rolę odegrały w działaniach wojennych daje możliwość poznania tragicznych dni tamtego okresu.

W ramach niniejszego opracowania przedstawiamy nowy, oznakowany szlak turystyczny, historyczno - przyrodniczy obejmujący fortyfikacje znajdujące się na przebiegu Wału Pomorskiego na odcinku powiatu szczecińskiego. Szlak liczy ok. 30 km i składa się z 12 najciekawszych historycznie i przyrodniczo odcinków. Turysta przemierzający wyznaczone ścieżki zwiedzi około 100 obiektów z okresu z przed i z II wojny światowej oraz pozna ich historię, przeznaczenie oraz umiejscowienie w otaczającej przyrodzie. Szlak jest wyposażony w małą infrastrukturę tj. tablice kierunkowe i informacyjne zawierające podstawowe informacje o obiektach, szkice przebiegu szlaku oraz miejsca postoju dla pojazdów.

Trasa szlaku wiedzie wzdłuż malowniczych jezior, rzek, ścieżek leśnych i ciekawostek przyrodniczych polodowcowych terenów Pomorza Zachodniego. Wynika to z faktu, że podstawą obronną Wału Pomorskiego były przede wszystkim naturalne przeszkody wodne w postaci rzek, jezior i bagien – stad ścieżki te mają ogromne walory przyrodnicze stanowiące dodatkową atrakcję dla zwiedzających. Ich walor przyrodniczy podkreśla fakt że fortyfikacje w całości przebiegają przez tereny objęte różnymi formami ochrony przyrody jak: obszary Natura 2000 „Ostoja Drawska”, „Jezioro Śmiadowo”, „Bagno i Jezioro Ciemino”, „Dolina Piławy” oraz obszarów chronionego krajobrazu: „Okolice Żydowo – Biały Bór”, „Las Drzonowski”, „Jeziora Szczecińskie”, „Dolina Piławy” a w bliskim sąsiedztwie możemy znaleźć również rezerваты: „Jezioro Łowatka”, „Jezioro Głębokie”, „Dęby Wilczkowskie”, „Bagno Ciemino”. Informacje również o tych obszarach oraz bytujących tutaj zwierzętach i roślinach i zachodzących procesach przyrodniczych można będzie znaleźć na tablicach informacyjnych.

Dodatkowo turysta może skorzystać również z szerokiej gamy atrakcji dostępnych na tym terenie jak: przejażdżki pojazdami militarnymi i samochodami terenowymi, rekreacji konnej, rejsy statkiem, wyciągu do nart wodnych, spływów kajakowych, parków linowych, pól paintballowych, punktów widokowych, questów, stylowych biesiad, inscenizacji historycznych, gier militarnych i wielu innych.

Zapraszamy na Szlak Zachodniopomorskich Fortyfikacji !

Historia

Na mocy traktatu wersalskiego Niemcy utracili na Wschodzie spore obszary wraz ze znajdującymi się na nich twierdzami. Potajemnie rozpoczęto przygotowania do budowy nowych fortyfikacji wzdłuż granicy z II Rzeczpospolitą Polską. Zdecydowano się na wykonanie systemu obrony linearnej, tworzonej przez niewielkie żelbetonowe schrony bojowe rozmieszczone nierównomiernie. Tam, gdzie warunki terenowe i naturalne przeszkody sprzyjały obronie – było ich mniej, a w miejscach strategicznych i trudnych do obrony – więcej (średnio 4 bunkry na kilometr). Pozycję Pomorską tworzyło około 900 obiektów różnych typów i przeznaczenia. Fortyfikacje podzielono na ok. 60 odcinków, nadając im oznaczenia od lokalnych nazw geograficznych, bądź historycznych.

W latach **1928-31** przybyły na Pomorze grupy geodetów, którzy zaktualizowali wojskowe mapy. Następnie inżynierowie fortyfikacji i uzbrojenia wytyczyli zarys pozycji opartej na linii jezior pomorskich oraz wzniesień moreny czołowej od Noteci do Bałtyku (około 290 km).

W **1932 r.** – łamiąc postanowienia traktatu wersalskiego – ruszyły prace przy budowie pierwszych szczecińskich schronów. Były to pancerne obiekty firmy Hänneman przeznaczone do prowadzenia ognia flankującego. Wykonano je przy drogach wyjazdowych z miasta. Później (w **1935 r.**) po rozpoczęciu realizacji bunkrów nowego typu wcześniejsze były systematycznie demontowane. Dlatego do naszych czasów nie zachował się żaden.

Rok **1934** to właściwy początek budowy pierwszych schronów Pozycji Pomorskiej. W roku następnym ukończono je i ruszyły na dużą skalę budowy pozostałych obiektów, w tym schronów na działka przeciwpancerne.

W **1936** roku zrealizowano specjalne, sztuczne przeszkody. Były to tzw. „zęby hipopotama”, czyli pale drewniane wbijane w 4 rzędach oraz drogowe betonowane zapory przeciwpancerne.

Poza wspomnianymi budowlami na niektórych odcinkach wzniesiono wieże obserwacyjne o wysokości od 8 do 35 metrów. Umożliwiały one Niemcom prowadzenie znacznie dalszego rozpoznania niż z samych obiektów.

Między wszystkimi bunkrami istniała łączność przewodowa. Komunikowanie się wewnątrz schronów zapewniały rury głosowe, a w większych obiektach łączność telefoniczna.

Wobec zbliżającego się frontu jesienią **1944** roku Niemcy wykonali umocnienia polowe i dozbrajanie schronów.

W lutym **1945** roku żołnierze polscy i radzieccy stoczyli ciężkie walki o przełamanie Wału Pomorskiego.





MAPA POWIATU SZCZECINECKIEGO



LOKALIZACJA TRAS

- 1 Sępólno Wielkie
- 2 Biały Bór
- 3 Drzonowo
- 4 Dyminek
- 5 Dolgie
- 6 Gwda Wielka
- 7 Szczecinek Wschód
- 8 Szczecinek Zachód
- 9 Śmiadowo
- 10 Borne Sulinowo Zapora
- 11 Starowice Jaz
- 12 Starowice Most

Jak dotrzeć do tras: Kłomino

1. Dojazd od drogi nr 25 dalej kierunek Sępólno Wielkie 4,2 km, miejsce do zatrzymania przy drodze.
2. Początek szlaku w Białym Borze, na parkingu przy jeziorze Ławiczka.
3. Dojazd od drogi nr 20, z Drzonowa 2,2 km kierunek Bielica, leśne miejsce postoju
4. Dojazd od drogi nr 20, 50 m kierunek Dyminek, leśne miejsce postoju.
5. Dojazd od drogi nr 20, 50 m widoczne z drogi, leśne miejsce postoju.
6. Dojazd z miejscowości Gwda Wielka, naprzeciw kościoła dalej 2,1 km zgodnie z tablicami kierunkowymi, leśne miejsce postoju.
7. Dojazd od drogi 11, za wiaduktem kolejowym na wyjeździe na Koszalin, dalej 700 m, miejsce do zatrzymania przy drodze.
8. Początek szlaku w Szczecinku ul. Kościuszki przy bunkrze, wyjazd na Trzesiękę.
9. Początek szlaku droga nr 20, miejsce przy skrzyżowaniu na Kolonię Śmiadowo
10. Miejsce około 2 km od Bornego Sulinowa w kierunku na Łubowo, miejsce do zatrzymanie przy drodze.
11. Początek szlaku przy drodze z Bornego Sulinowa na Nadarzyce, leśne miejsce postoju.
12. Dojazd od drogi z Bornego Sulinowa do Nadarzc, 100 m od skrzyżowania w kierunku na Starowice, leśne miejsce postoju.



PODZAS ZWIEDZANIA ZABIERZ LATARKE



1 Sępólno Wielkie

Trasa o długości 6 km wiedzie wzdłuż umocnień wykonanych w 1936 roku (czas przejścia ok. 2,5 h). Można obejrzeć dwa szańce nawiązujące do XIX-wiecznych fortyfikacji. W jednym wybudowano 3 schrony, w drugim 2. Na szańcach zasadzono jeżyny żeby zastępowały zasieki z drutu kolczastego. Interesujący jest także schron dowodzenia, który ze względu na bliskie sąsiedztwo drogi ucharakteryzowano na szpęgę. Wszystkie schrony są w bardzo dobrym stanie.

Teren ten obejmuje Obszar specjalnej ochrony ptaków „Ostoja Drawska” PLB320019, o powierzchni 153906,1 ha, należący do największych obszarów Natu-

ra 2000 w Polsce, składa się z trzech odrębnych enklaw między Drawskiem Pomorskim a Barwicami, na północ od starego Chwalimia i na północ od Białego Boru. Obejmuje znaczną część Pojezierza Drawskiego. Rzeźba terenu jest tu bardzo zróżnicowana: tworzą ją wzgórza morenowe, wały ozów, równiny sandrowe, rynny polodowcowe i zagłębienia wytopiskowe. Ostoja Drawska jest jedną z najważniejszych na Pomorzu ostoi lęgowych ptaków drapieżnych: kani czarnej, kani rudej, bielika i orlika krzykliwego. Ostoja Drawska jest również jedną z kilku najważniejszych krajowych ostoi lęgowych bąka, żurawia, puchacza, łabędzia krzykliwego, bociana czarnego, trzmielojada, derkacza i zimorodka.

2 Biały Bór

2,7 km szlak łączy 7 schronów wykonanych w 1934 roku (czas przejścia ok. 1 h). Wśród nich unikatowy bunkier umieszczony w kamienicy, schron bojowo – obserwacyjny z zachowanym dzwonem obserwacyjnym oraz najmniejszy na Wale Pomorskim Panzerwerk 996 (schron z dwustrzelnicową półkopułą pancerną). Przy drodze w kierunku Szczecinka został wybudowany schron – garaż na armatkę przeciwpancerną. W latach 30. XX wieku obiekt był zamaskowany budynkiem gospodarczym. Wszystkie schrony są dobrze zachowane.



3 Drzonowo

Jedna z krótkich i łatwych tras (1,2 km) wytyczona została wzdłuż 7 schronów (czas przejścia ok. 0,5 h). Dobrze zachowane są bunkry, umocnienia ziemne oraz drogowa zaporą przeciwpancerną. Najciekawszą budowlą jest schron dwukondygnacyjny dla załogi i drużyny wypadowej.

4 Dyminek

Trasa 1,7 km łączy 5 schronów. Dwa z nich są bierne, pozostałe bojowe. Wszystkie przetrwały w bardzo dobrym stanie. Wewnątrz widoczne są oryginalne napisy eksploatacyjne. W dobrym stanie są również umocnienia polowe, w tym stanowiska armat.



5 Dołgie

1,8 km szlak umożliwia obejrzenie 8 schronów, w tym małego Panzerwerka 992 (bunkier posiadał dwustrzelnicową półkopułę pancerną). Przy drodze w kierunku Białego Boru spotkamy schron bojowy z pomieszczeniem grupy wypadowej.

6 Gwda

Drugi z długich szlaków mierzy 7 km. Na odcinku „Gwda” można obejrzeć schrony z 1934 roku, umocnienia polowe oraz ślady po drewnianej zaporze przeciwczołgowej czyli „zębach hipopotama”, a na brukowanej drodze przy Jeziorze Wielimie dobrze zachowaną zaporę betonową.

Teren ten obejmuje Obszar Chronionego Krajobrazu „Jeziora Szczecineckie”. Powierzchnia 17 619 ha, obejmuje tereny pojezierne w pobliżu Szczecinka. Leżą one na pograniczu Równiny Charzykowskiej i Pojezierza Szczecineckiego. Dominuje krajobraz pagórkowaty, związany z moreną denną. Urozmaiceniem są misy jezior wytopiskowych, z których największym jest Jezioro Wielimie. Ochronie podlegają najpiękniejsze pod względem krajobrazowym i przyrodniczym tereny w strefie wzniesień czołowo-morenowych. Znajdują się tu eutroficzne jeziora Stępień, Folwarczne położone wśród pól i łąk oraz Jezioro Dołgie o stromych brzegach i wąskim fitolitoralu, otoczone lasem. Jezioro Czarne jest śródlęsnym zbiornikiem dystroficznym, którego zachodni brzeg ma charakter torfowiska wysokiego. Znajdują się tu miejsca rozrodu cennych gatunków zwierząt.



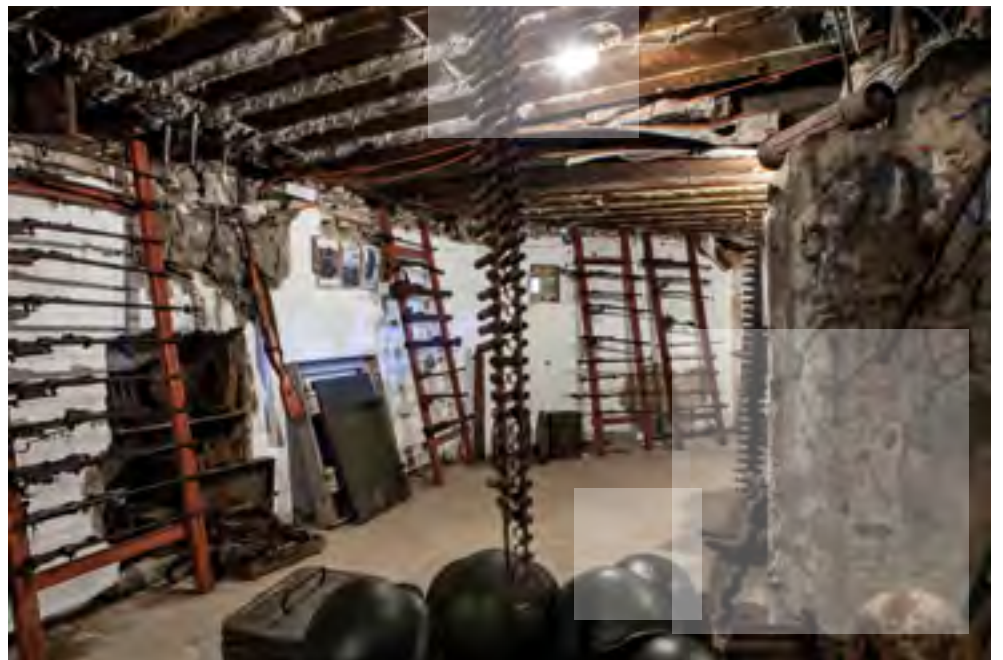
7 Szczecinek Wschód

Licząca 0,7 km trasa łączy 3 ciekawe schrony z lat 1934-1935 (czas przejścia ok. 0,5 h). Pierwszy to dwukondygnacyjny Panzerwerk 991 przeznaczony dla 45-osobowej załogi i grup wypadowych. Załoga mogła prowadzić obronę okrężną obiektu. Górne piętro jest uszkodzone, natomiast dolna kondygnacja zachowała się w dobrym stanie. Drugi to schron – garaż na armatkę przeciwpancerną a trzeci to mały bunkier bojowo – obserwacyjny.



8 Szczecinek Zachód

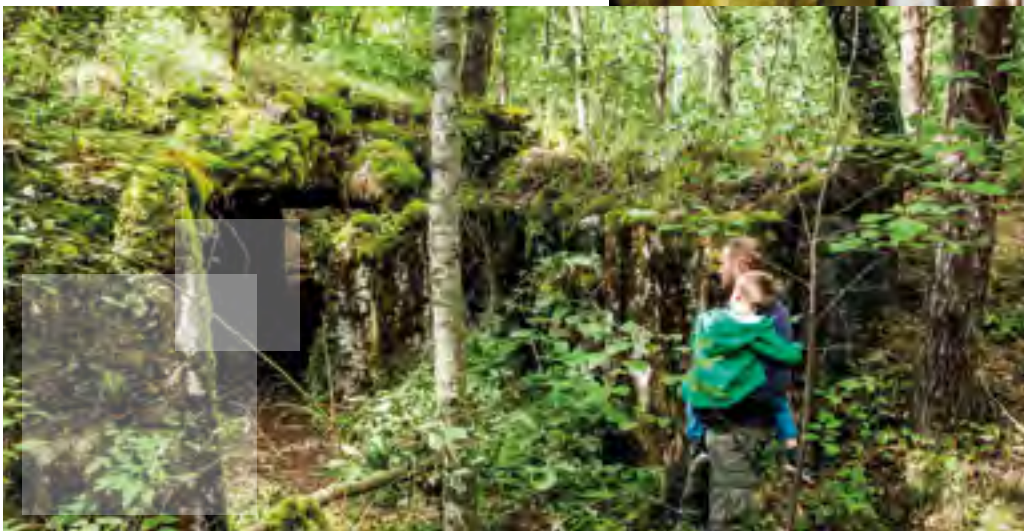
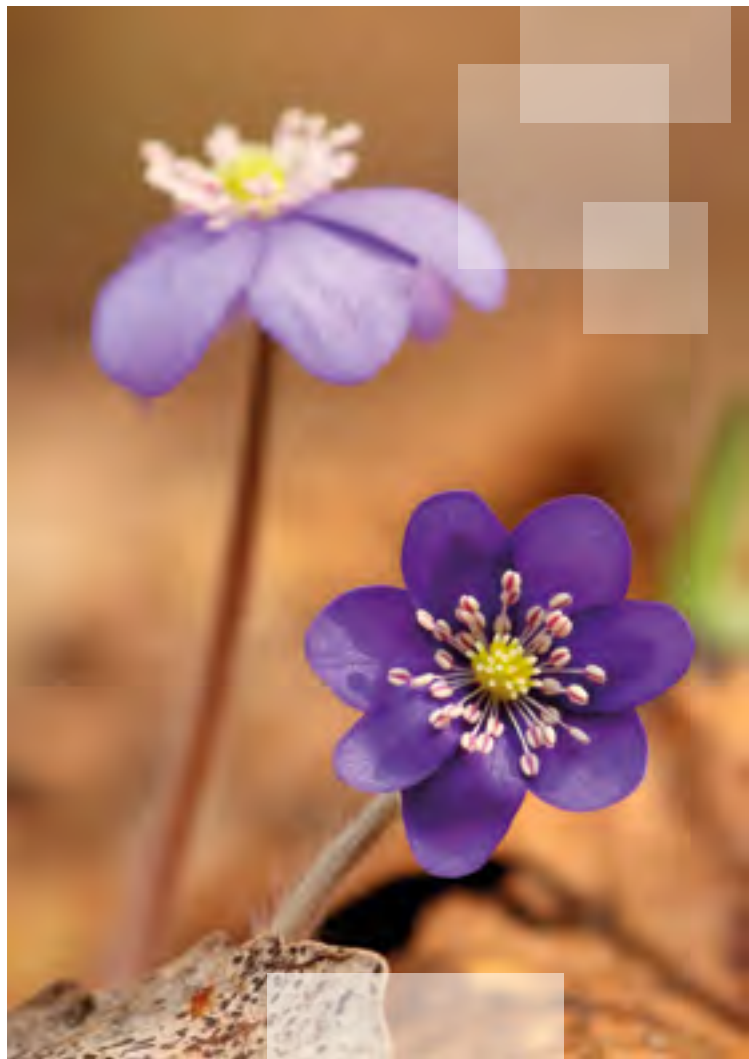
Trasa o długości 0,9 km – druga w Szczecinku – zlokalizowana jest przy dwukondygnacyjnym Panzerwerku 990, który jest najlepiej zachowanym schronem tego typu na Pozycji Pomorskiej. Od 2009 roku w obiekcie działa Muzeum Wału Pomorskiego i II Wojny Światowej. Zwiedzanie odbywa się od połowy czerwca do połowy września w soboty i niedzielę w godzinach 12.00-16.00. Przy bunkrze co roku odbywają się inscenizacje grup rekonstrukcyjnych. Szczegółowe informacje na stronie www.walpomorski.pl. Trzy pozostałe schrony na trasie to budowle jednokondygnacyjne.



9 Śmiadowo

Czterokilometrowa trasa umożliwia obejrzenie jedenastu obiektów, wśród których większość była niestandardowa. W łącznie stoi dwukondygnacyjny bunkier, który był ucharakteryzowany jako skrzydło budynku mieszkalnego. Interesujący jest dwusektorowy schron z obserwatorium piechoty. Najciekawszym zespołem na szlaku jest Grupa Warowna „Śmiadowska Góra”. Tworzy ją 6 Panzerwerków skomunikowanych podziemnymi korytarzami (250 m). Na przykładzie modernizacji poszczególnych budowli można prześledzić ewolucję niemieckiej sztuki fortyfikacyjnej w latach 30. XX wieku. Na przedpolu schronów ciągnęła się linia tranzei wzmocniona małymi stanowiskami bojowo – obserwacyjnymi zwanymi Tobrukami.

Teren ten obejmuje Obszar specjalnej ochrony siedlisk sieci Natura 2000 „Bagno i Jezioro Ciemino„ PLH 320036 - Powierzchnia 787,4 ha. Obszar obejmuje dawne torfowisko wysokie i znajdujące się w pobliżu jezioro lobeliowe (powierzchnia 241,7 ha, głębokość 13,6 m, długość 3,7 km), które wypełnia niedużą rynną subglacjalną. Porasta je zwarty sosnowy bór bagienny oraz brzezina bagienna z wyjątkiem centralnej części, gdzie występują fragmenty rozluźnionego boru bagiennego. Bardzo obficie występuje borówka bagienna i widłak jafowcowaty. Występuje tu 9 siedlisk z Załącznika I Dyrektywy Siedliskowej: • jeziora lobeliowe, • zmiennowilgotne łąki trzęślicowe, • niżowe i górskie świeże łąki użytkowane ekstensywnie, • torfowiska wysokie zdegradowane, lecz zdolne do naturalnej i stymulowanej regeneracji, • torfowiska przejściowe i trzęsawiska, • kwaśne buczyny, • bory i lasy bagienna i brzozowo-sosnowe bagienna lasy borealne, • łągi wierzbowe, topolowe, olszowe i jesionowe, • łąkowe lasy dębowo-wiązowo-jesionowe. Znajduje się tu również rezerwat przyrody „Bagno Ciemino”.





10

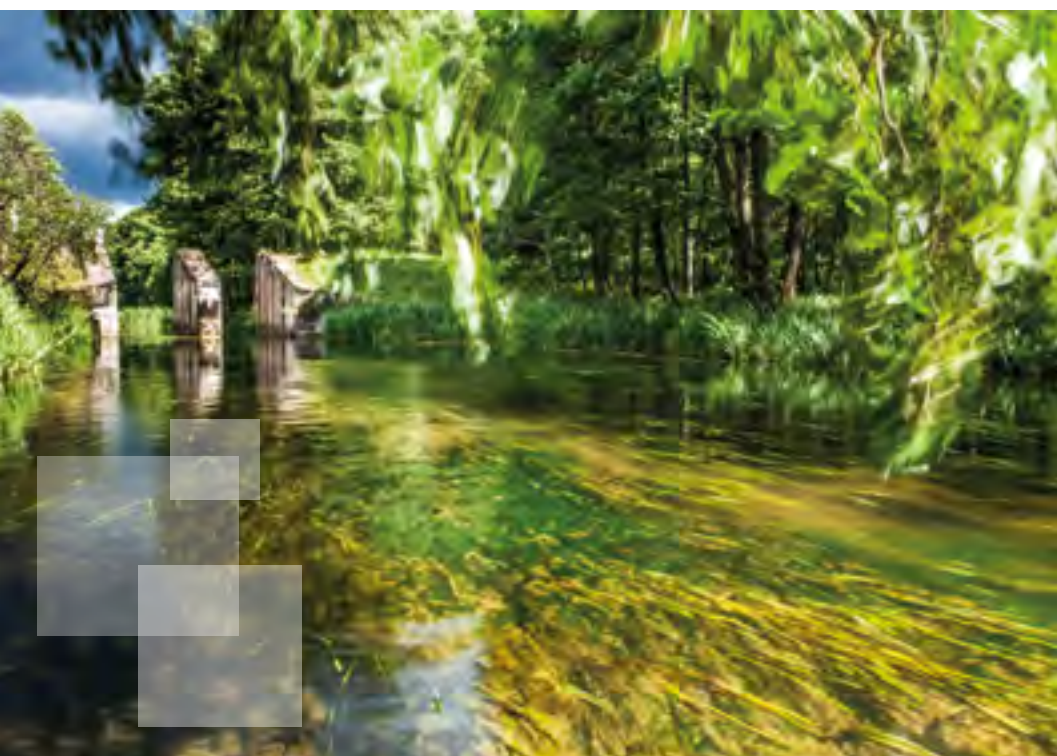
Borne Sulinowo Zapora

Na drodze Borne Sulinowo – Łubowo znajduje się dobrze zachowana betonowa zapora drogowa. Na poboczu widać ciąg dalszy przeszkody z umieszczonymi pod kątem 60 stopni szynami kolejowymi.

11 Starowice Jaz

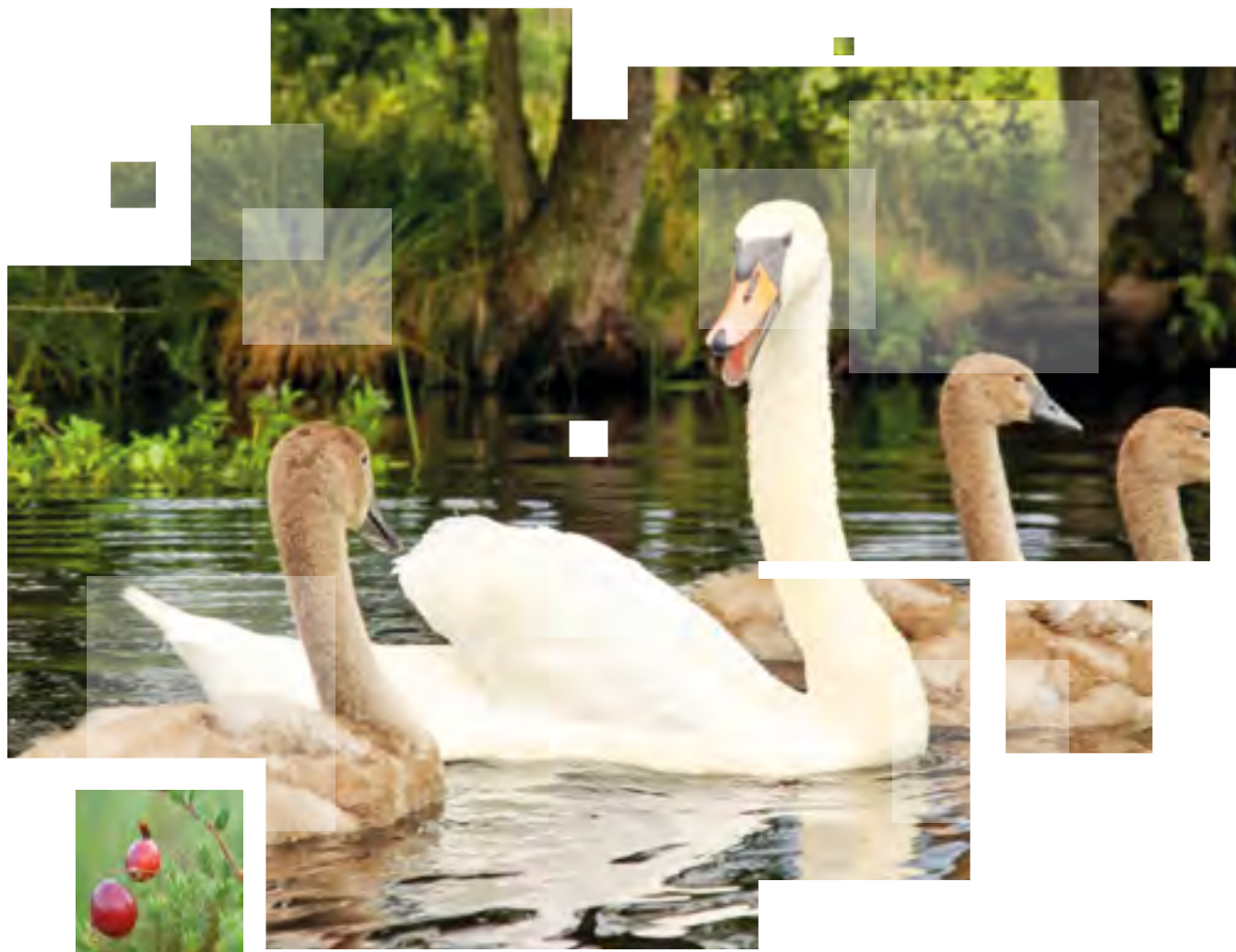
Interesująca budowla hydrotechniczna na Piławie została wybudowana w latach 1935-1936. Umożliwiała regulowanie poziomu wody w rzece w czasie potencjalnego ataku. Jaz broniony był ogniem ze znajdujących się w pobliżu schronów.

Teren objęty Obszarem specjalnej ochrony siedlisk sieci Natura 2000 „Dolina Piławy”. Powierzchnia 2204,3 ha. Obszar obejmuje część dawnego poligonu w Bornem Sulinowie oraz dolinę rzeki Piławy płynącej w rynnę wytopiskowej wyciętej w osadach sandru związanego z lobem lodowcowym Parsęty. W szacie roślinnej doliny Piławy występuje około 200, w znacznym stopniu naturalnych zespołów roślinnych z wieloma niezagrożonymi stanowiskami zbiorowisk regionalnie zagrożonych wymarciem. Łącznie w obszarze stwierdzono występowanie ważnych dla Europy 15 typów siedlisk przyrodniczych i 9 gatunków zwierząt, jak wydra, bóbr, nocek duży, traszka grzebieniasta, minóg strumieniowy, koza – ryba, skójką grubo skorupowa, trzepla zielona, pływak szeroko brzegi, kreślinek nizinny.



12 Starowice Most

Kilometrowa trasa łączy 4 schrony wykonane w 1936 roku oraz jaz spiętrzający rzekę z 1933 roku. Zatomowanie rzeki tworzyło znaczne rozlewiska potęgując walory obronne odcinka i uniemożliwiało prowadzenie skutecznego natarcia w tym miejscu.



www.bialybor.com.pl/turystyka, www.cit.bornesulinowo.pl/cms/, www.szczecinek.pl
www.gminaszczecinek.pl, www.powiat.szczecinek.pl, www.noclego.bornesulinowo.pl
www.muzeum.kolobrzeg.pl, www.muzeum.szczecinek.pl, www.szczecinek.lasy.gov.pl
www.sapik.pl, www.szlot.pl, www.parseta.org.pl, www.jazda4x4.pl



www.walpomorski.pl

Zdjęcia do zadania udostępnili:
 Wojciech Zdunek, Wojciech Ostapowicz, Tadeusz Przybył i Krzysztof Kucharski



Pomorze
Zachodnie

Zadanie współfinansowane
z budżetu Województwa Zachodniopomorskiego